



**รายงานการเฝ้าระวังติดตามสถานการณ์น้ำและความช่วยเหลือ
ศูนย์ปฏิบัติการทรัพยากรธรรมชาติและสิ่งแวดล้อม (ด้านทรัพยากรน้ำ)
กระทรวงทรัพยากรธรรมชาติและสิ่งแวดล้อม**



กองวิเคราะห์และประเมินสถานการณ์น้ำ กรมทรัพยากรน้ำ

โทรศัพท์ ๐ ๒๒๗๑ ๖๐๐๐ ต่อ ๖๔๔๕ โทรสาร ๐ ๒๒๗๘ ๖๖๒๙ www.dwr.go.th IDLine: mekhalawoc Email: mekhala@dwr.mail.go.th

รายงานฉบับที่ ๓๓๔/๒๕๖๙

เวลา ๐๘.๐๐ น.

วันที่ ๒ กรกฎาคม ๒๕๖๙

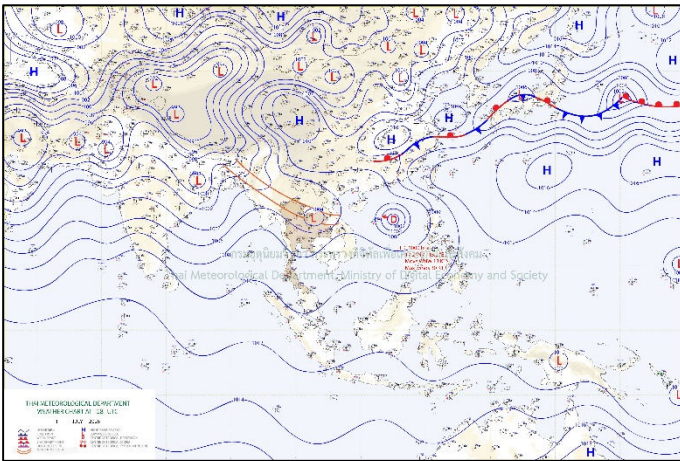
เรียน รมว.ทส. เลขาธิการ รมว.ทส. ที่ปรึกษา รมว.ทส. ปกท.ทส. รอง ปกท.ทส. อทน. อทบ. และหน่วยงานที่เกี่ยวข้อง

๑. สภาวะอากาศ เวลา ๐๕.๐๐ น. (กรมอุตุนิยมวิทยา)

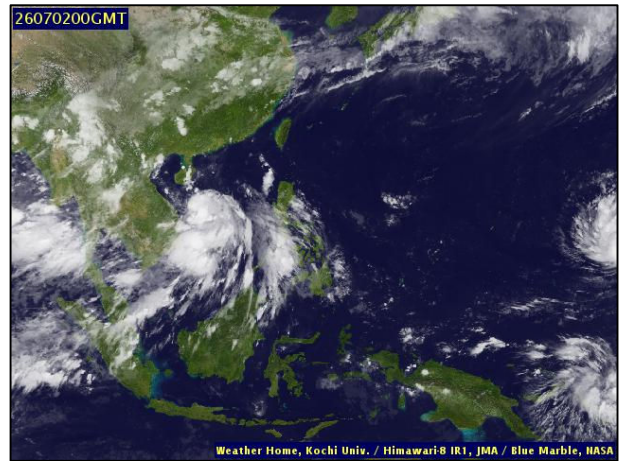
พยากรณ์อากาศ ๒๔ ชั่วโมงข้างหน้า ประเทศไทยมีฝนตกหนักบางแห่ง โดยมีฝนตกหนักมากบางพื้นที่ในภาคตะวันออก และภาคใต้ฝั่งตะวันตก เนื่องจากร่องมรสุมเลื่อนลงมาพาดผ่านภาคเหนือตอนบน และภาคตะวันออกเฉียงเหนือตอนบน ประกอบกับมรสุมตะวันตกเฉียงใต้ที่พัดปกคลุมทะเลอันดามัน ประเทศไทย และอ่าวไทยมีกำลังค่อนข้างแรง ขอให้ประชาชนระวังอันตรายจากฝนตกหนักถึงหนักมาก และฝนที่ตกสะสม ซึ่งอาจทำให้เกิดน้ำท่วมฉับพลันและน้ำป่าไหลหลาก โดยเฉพาะพื้นที่ลาดเชิงเขาใกล้ทางน้ำไหลผ่านและพื้นที่ลุ่มไว้ด้วย

สำหรับคลื่นลมที่พัดปกคลุมทะเลอันดามันตอนบนมีกำลังค่อนข้างแรง โดยมีคลื่นสูง ๒-๓ เมตร บริเวณที่มีฝนฟ้าคะนองคลื่นสูงมากกว่า ๓ เมตร ส่วนทะเลอันดามันตอนล่างและอ่าวไทยตอนบนมีคลื่นสูงประมาณ ๒ เมตร บริเวณที่มีฝนฟ้าคะนองคลื่นสูงมากกว่า ๒ เมตร ขอให้ชาวเรือบริเวณทะเลอันดามันและอ่าวไทยเดินเรือด้วยความระมัดระวัง และหลีกเลี่ยงการเดินเรือในบริเวณที่มีฝนฟ้าคะนอง สำหรับเรือเล็กบริเวณทะเลอันดามันตอนบนควรงดออกจากฝั่งไว้ด้วย

อนึ่ง พายุดีเปรสชันบริเวณทะเลจีนใต้ตอนกลาง มีแนวโน้มจะทวีกำลังแรงขึ้น คาดว่าจะเคลื่อนผ่านเกาะไหหลำ และเคลื่อนขึ้นฝั่งประเทศจีนตอนใต้ในช่วงวันที่ ๔-๖ ก.ค. ๖๙ โดยยังไม่ส่งผลกระทบต่อลักษณะอากาศของประเทศไทย

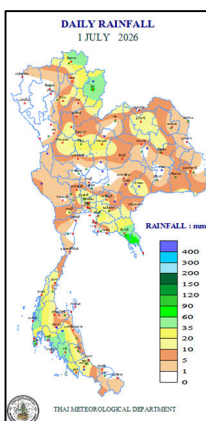


แผนที่อากาศ วันที่ ๒ ก.ค. ๒๕๖๙ เวลา ๐๑.๐๐ น.



ภาพถ่ายดาวเทียม วันที่ ๒ ก.ค. ๒๕๖๙ เวลา ๐๗.๐๐ น.

๒. ปริมาณฝนสะสม ณ เวลา ๐๗.๐๐ น.(เมื่อวาน) - ๐๗.๐๐ น.(วันนี้) (กรมอุตุนิยมวิทยา)



จุดตรวจวัด	ปริมาณฝน (มม.)
จ.ภูเก็ต	๗๒.๐
จ.น่าน	๖๗.๐
จ.ตราด	๖๒.๒
จ.พังงา (ตะกั่วป่า)	๖๑.๐
จ.ตรัง	๕๓.๐
จ.บึงกาฬ	๕๐.๔
จ.ชลบุรี	๔๗.๘

๓. ปริมาณฝนสะสมของพื้นที่ลาดเชิงเขา ๑๒ ซม. ที่ผ่านมา (กรมทรัพยากรน้ำ)

รหัสสถานี	จุดตรวจวัด	ปริมาณฝน (มม./๑๒ ซม.)
STN๐๘๖๙	บ้านขุนต้า ต.ตบเต่า อ.เทิง จ.เชียงราย	๑๘๖.๐
STN๒๑๘๔	บ้านสิบสองพัฒนา ต.ผาซำน้อย อ.ปง จ.พะเยา	๑๓๙.๕
STN๐๐๓๖	บ้านปางตันเตื่อ ต.มะลิกา อ.แม่อาว จ.เชียงใหม่	๑๓๕.๕
STN๑๔๕๖	บ้านไคร้ ต.ตบเต่า อ.เทิง จ.เชียงราย	๑๒๑.๕
STN๑๘๓๗	บ้านแม่สลัก ต.ห้วยชมภู อ.เมืองเชียงราย จ.เชียงราย	๑๑๙.๐
STN๐๔๑๑	บ้านท่ามะแกง ต.ท่าตอน อ.แม่อาว จ.เชียงใหม่	๑๑๘.๐
STN๐๒๔๕	บ้านวังถ้ำแก้ว ต.แม่ลาว อ.เชียงคำ จ.พะเยา	๑๑๖.๐
STN๑๘๖๔	บ้านปางพริก ต.ผาซำน้อย อ.ปง จ.พะเยา	๑๑๖.๐
STN๐๘๙๗	บ้านห้วยปุก ต.สะเนียน อ.เมืองน่าน จ.น่าน	๑๑๑.๕
STN๐๐๔๖	บ้านร่มฟ้าทอง ต.ปอ อ.เวียงแก่น จ.เชียงราย	๑๐๔.๐

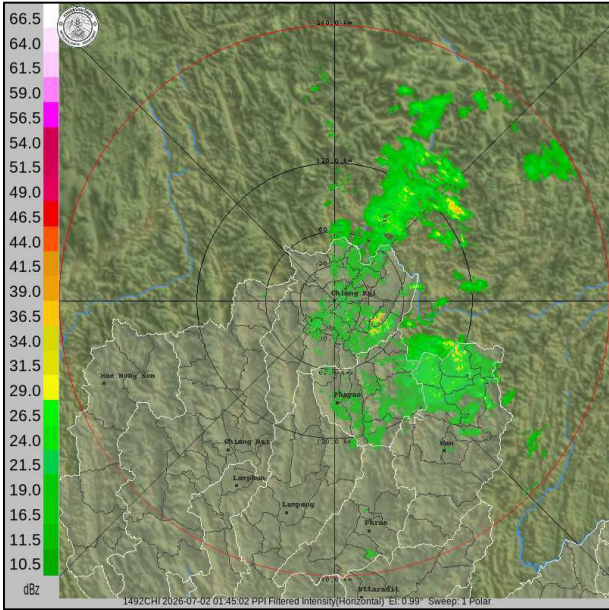
ปริมาณฝนสะสมของพื้นที่ราบลุ่มริมน้ำ ๒๔ ซม. ที่ผ่านมา (กรมทรัพยากรน้ำ)

รหัสสถานี	จุดตรวจวัด	ปริมาณฝน (มม./๒๔ ซม.)
TA๑๗๐๙๐๓	จ.จันทบุรี อ.ขลุง ต.บ่อเวฬุ	๙๕.๕
TA๑๗๐๗๐๘	จ.จันทบุรี อ.มะขาม ต.ฉมัน	๘๗.๐
TA๑๗๐๙๐๖	จ.ตราด อ.เขาสมิง ต.ทุ่งนนทรี	๘๑.๐
TC๒๒๐๕๐๙	จ.พังงา อ.ทับปุด ต.ทับปุด	๘๐.๐
TA๑๗๐๙๐๕	จ.ตราด อ.เมืองตราด ต.ห้วยแร้ง	๗๖.๐
TC๒๒๐๕๑๑	จ.กระบี่ อ.เมืองกระบี่ ต.ทับปริก	๗๔.๕
TC๒๒๐๖๐๔	จ.ภูเก็ต อ.กะทู้ ต.กะทู้	๗๓.๐
TC๒๒๐๖๐๕	จ.ภูเก็ต อ.เมืองภูเก็ต ต.ตลาดใหญ่	๖๗.๕
TC๒๒๐๕๑๐	จ.พังงา อ.เมืองพังงา ต.ถ้ำน้ำผุด	๖๔.๐
TC๐๓๑๕๐๖	จ.อุดรธานี อ.เมืองอุดรธานี ต.หมู่ม่น	๕๙.๕

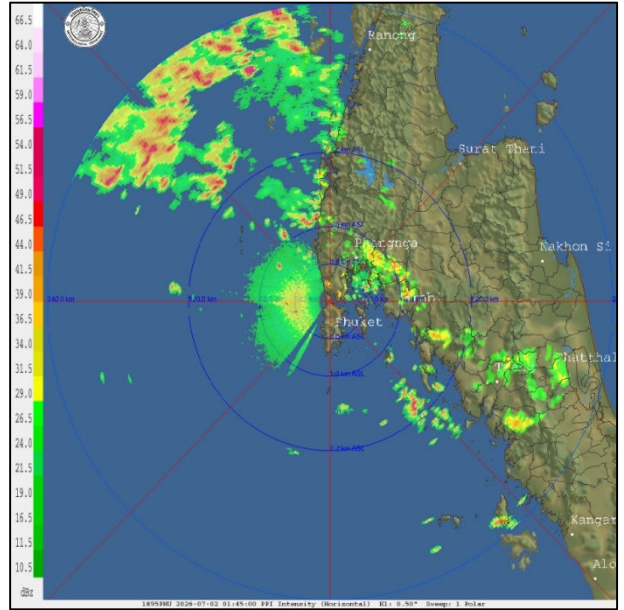
๔. ค่าความชื้นในดิน (กรมทรัพยากรน้ำ/คณะกรรมการนิคมฯ)

ภูมิภาค	ความชื้นในดิน ๑ พ.ค. ๖๙	ความชื้นในดิน ๑ มิ.ย. ๖๙	แนวโน้ม
เหนือ	๐.๐๑ - ๐.๖๕	๐.๖๕ - ๐.๙๐	ใกล้จะอิ่มตัว
กลาง	๐.๐๑ - ๐.๖๕	๐.๖๕ - ๐.๙๐	ใกล้จะอิ่มตัว
ตะวันออกเฉียงเหนือ	๐.๐๑ - ๐.๖๕	๐.๐๑ - ๐.๖๕	ปกติ
ตะวันออก	๐.๐๑ - ๐.๖๕	๐.๖๕ - ๐.๙๐	ใกล้จะอิ่มตัว
ตะวันตก	๐.๐๑ - ๐.๖๕	๐.๐๑ - ๐.๖๕	ปกติ
ใต้	๐.๐๑ - ๐.๖๕	๐.๖๕ - ๐.๙๐	ใกล้จะอิ่มตัว

๕. เรดาร์ตรวจอากาศ ณ วันที่ ๒ กรกฎาคม ๒๕๖๙ (กรมอุตุนิยมวิทยา)



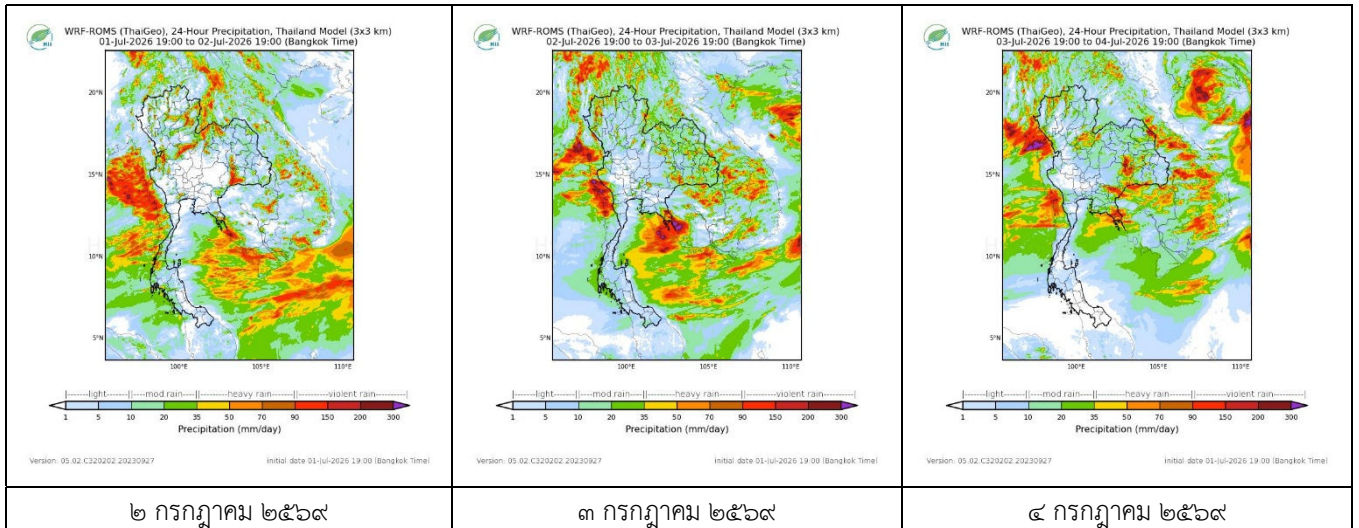
สถานีเชียงราย เวลา ๐๘.๔๕ น.



สถานีภูเก็จ เวลา ๐๘.๔๕ น.

จากเรดาร์ตรวจอากาศพบกลุ่มเมฆฝนบริเวณภาคเหนือ และภาคใต้ของประเทศไทย

๖. แผนภาพคาดการณ์ฝนล่วงหน้า ๓ วัน (สถาบันสารสนเทศทรัพยากรน้ำ (องค์การมหาชน))



๒ กรกฎาคม ๒๕๖๙

๓ กรกฎาคม ๒๕๖๙

๔ กรกฎาคม ๒๕๖๙

๗. สถานการณ์น้ำในแหล่งเก็บกักน้ำ ณ วันที่ ๑ กรกฎาคม ๒๕๖๙ (กรมชลประทาน กรมทรัพยากรน้ำ และสทนช.)

๗.๑ ปริมาณน้ำในอ่างเก็บน้ำขนาดใหญ่ ๓๙,๒๐๘ ล้าน ลบ.ม. คิดเป็นร้อยละ ๕๕ (ปริมาณน้ำใช้การได้ ๑๕,๖๖๙ ล้าน ลบ.ม. คิดเป็นร้อยละ ๓๓) ปริมาณน้ำในอ่างฯ เทียบกับปี ๒๕๖๘ (๔๐,๕๘๐ ล้าน ลบ.ม. คิดเป็นร้อยละ ๕๗) น้อยกว่าปี ๒๕๖๘ จำนวน ๑,๓๗๒ ล้าน ลบ.ม. ปริมาณน้ำไหลลงอ่างฯ จำนวน ๔๖.๘๕ ล้าน ลบ.ม. ปริมาณน้ำระบายจำนวน ๑๑๑.๔๙ ล้าน ลบ.ม. สามารถรับน้ำได้อีก ๓๑,๗๑๘ ล้าน ลบ.ม.

อ่างเก็บน้ำ	ความจุที่ รวม. (ล้าน ลบ.ม.)	ปริมาณ น้ำในอ่าง		ปริมาณ น้ำใช้การได้		ปริมาณ น้ำไหลลงอ่าง		ปริมาณ น้ำระบาย		ปริมาณ น้ำรับได้ อีก (ล้านม. ^๓) (ความจุที่รับ- ปริมาณน้ำ ปัจจุบัน)
		ปริมาณ (ล้าน ม. ^๓)	% น้ำเก็บ กัก	ปริมาณ (ล้าน ม. ^๓)	% น้ำใช้ การ	วันนี้ (ล้าน ม. ^๓)	เมื่อวาน (ล้าน ม. ^๓)	วันนี้ (ล้าน ม. ^๓)	เมื่อวาน (ล้าน ม. ^๓)	
๑.ภูมิพล	๑๓,๔๖๒	๗,๓๘๐	๕๕	๓,๕๘๐	๓๗	๓.๓๐	๕.๓๑	๓๐.๐๐	๓๐.๐๐	๖,๐๘๒
๒.สิริกิติ์	๙,๕๑๐	๔,๘๖๕	๕๑	๒,๐๑๕	๓๐	๔.๓๘	๔.๓๓	๒๔.๐๐	๒๔.๐๐	๔,๖๔๕
๓.จุฬารามณ์	๑๖๔	๗๔	๔๕	๓๗	๒๙	๐.๔๑	๐.๑๒	๑.๐๑	๑.๐๑	๙๐

๔.อุปสรรค	๒,๔๓๑	๙๒๗	๓๘	๓๔๕	๑๙	๒.๐๑	๑.๙๘	๕.๐๑	๔.๙๘	๑,๕๐๔
๕.ลำปาง	๑,๙๘๐	๗๙๘	๔๐	๖๙๘	๓๗	๑.๙๗	๐.๓๒	๘.๕๒	๘.๖๐	๑,๑๘๒
๖.สิรินธร	๑,๙๖๖	๙๘๗	๕๐	๑๕๖	๑๔	๒.๕๔	๐.๖๗	๐.๐๐	๐.๐๐	๙๗๙
๗.ป่าสักชลสิทธิ์	๙๖๐	๑๓๑	๑๔	๑๒๘	๑๓	๐.๐๐	๐.๐๐	๑.๓๐	๑.๓๐	๘๒๙
๘.ศรีนครินทร์	๑๗,๗๔๕	๑๓,๗๘๔	๗๘	๓,๕๑๙	๔๗	๓.๗๒	๔.๓๖	๑๔.๙๗	๑๕.๐๔	๓,๙๖๑
๙.วชิราลงกรณ	๘,๘๖๐	๓,๗๐๔	๔๒	๖๙๒	๑๒	๑๐.๘๔	๑๐.๙๓	๘.๐๒	๘.๑๒	๕,๑๕๖
๑๐.ขุนด่านปราการชล	๒๒๔	๓๑	๑๔	๒๖	๑๒	๐.๐๒	๐.๐๖	๐.๑๑	๐.๑๑	๑๙๓
๑๑.รัชชประภา	๕,๖๓๙	๓,๓๐๒	๕๙	๑,๙๕๐	๔๕	๖.๗๐	๖.๖๘	๕.๐๓	๕.๐๑	๒,๓๓๗
๑๒.บางยาง	๑,๔๕๔	๘๕๗	๕๙	๕๘๑	๔๙	๓.๑๐	๔.๖๙	๓.๓๘	๓.๓๕	๕๙๗

๗.๒ อ่างเก็บน้ำขนาดกลาง ๔๖๑ แห่ง มีปริมาณน้ำ ๒,๗๕๕ ล้าน ลบ.ม. (๔๗%) ปริมาณน้ำใช้การ ๒,๓๓๕ ล้าน ลบ.ม. (๔๓%)

๗.๓ แหล่งน้ำในพื้นที่นอกเขตชลประทาน ๑๐๒,๐๙๙ แห่ง มีปริมาณน้ำรวม ๔,๐๘๓ ล้าน ลบ.ม. (๔๘%)

๗.๔ แหล่งน้ำขนาดเล็กนอกเขตชลประทาน ๒๙๓ แห่ง ตรวจวัดโดยกรมทรัพยากรน้ำ เริ่มต้นฤดูฝน มีปริมาณน้ำ ๓๓๖.๔ ล้าน ลบ.ม. (๕๙%) ปริมาณน้ำปัจจุบัน ๓๕๗.๑ ล้าน ลบ.ม. (๖๓%)

ภูมิภาค	จำนวน (แห่ง)	ปริมาณรวม (ล้าน ลบ.ม.)	ปริมาณน้ำ (ล้าน ลบ.ม.)							
			เดือน						ปัจจุบัน	
			ธ.ค. ๒๕๖๘	ม.ค. ๒๕๖๙	ก.พ. ๒๕๖๙	มี.ค. ๒๕๖๙	เม.ย. ๒๕๖๙	พ.ค. ๒๕๖๙	๘ มิ.ย. ๒๕๖๙	ร้อยละ
เหนือ	๑๗,๒๔๙	๙๙๒	๑,๐๖๔	๑,๐๕๑	๘๕๓	๗๕๐	๖๓๕	๖๓๕	๖๓๖	๖๔
ตะวันออกเฉียงเหนือ	๕๔,๕๔๗	๔,๓๘๒	๔,๑๗๗	๔,๑๗๖	๓,๖๒๐	๒,๘๑๑	๒,๐๕๙	๒,๐๕๓	๒,๐๕๕	๔๖
กลาง	๑๖,๓๖๗	๑,๕๗๔	๑,๓๘๔	๑,๓๑๘	๑,๑๔๔	๙๙๑	๗๔๗	๗๕๑	๗๔๕	๔๗
ตะวันออก	๗,๘๐๔	๙๙๒	๑,๑๒๐	๑,๑๒๐	๖๖๘	๖๘๒	๕๐๖	๔๙๕	๔๙๖	๕๐
ตะวันตก	๒,๕๐๖	๑๙๒	๑๕๐	๑๕๐	๑๑๘	๑๑๔	๗๔	๖๔	๖๔	๓๓
ใต้	๓,๖๒๖	๓๓๘	๒๙๔	๒๘๙	๑๔๑	๒๒๙	๑๗๘	๑๕๒	๑๕๔	๔๕
รวม	๑๐๒,๐๙๙.๐๐	๘,๔๗๐	๘,๑๘๙	๘,๑๐๔	๖,๖๔๔	๕,๕๗๗	๔,๑๙๙	๔,๑๕๐	๔,๑๕๐	๔๙

๘. สถานการณ์น้ำในประเทศ ณ วันที่ ๒๙ มิถุนายน - ๒ กรกฎาคม ๒๕๖๙ (กรมชลประทาน)

สถานี	แม่น้ำ	อำเภอ	จังหวัด	ระดับตลิ่ง (ม. รทก.)	ระดับน้ำ (ม.รทก.)				แนวโน้ม	เปรียบเทียบระดับตลิ่ง
					จันทร์	อังคาร	พุธ	พฤหัสบดี		
					๒๙ มิ.ย.	๓๐ มิ.ย.	๑ ก.ค.	๒ ก.ค.		
P.๑	ปิง	เมือง	เชียงใหม่	๓.๗๐	๑.๔๓	๐.๙๘	๑.๒๖	๑.๓๖	เพิ่มขึ้น	-๒.๓๔
W.๑C	วัง	เมือง	ลำปาง	๕.๒๐	-๐.๔๒	๐.๒๒	๐.๒๔	๐.๒๗	เพิ่มขึ้น	-๔.๙๓
Y.๑๖	ยม	บางระกำ	พิษณุโลก	๗.๓๐	๔.๙๑	๕.๐๑	๔.๙๙	๔.๙๕	ลดลง	-๒.๓๕
N.๗A	น่าน	เมือง	พิจิตร	๙.๘๗	๒.๑๓	๒.๓๘	๒.๗๐	๓.๐๖	เพิ่มขึ้น	-๖.๘๑
C.๒	เจ้าพระยา	เมือง	นครสวรรค์	๒๕.๗๐	๑๗.๕๐	๑๗.๕๙	๑๗.๖๑	๑๗.๗๒	เพิ่มขึ้น	-๗.๙๘
C.๑๓	เจ้าพระยา	สรรพยา	ชัยนาท	๑๖.๓๔	๕.๒๖	๕.๒๖	๕.๑๕	๕.๑๕	ทรงตัว	-๑๑.๑๙
M.๖A	มูล	สตึก	บุรีรัมย์	๘.๐๐	-๐.๒๙	-๐.๓๑	-๐.๒๒	-๐.๒๖	ลดลง	-๘.๒๖
M.๑๙๑	ลำตะคอง	เมือง	นครราชสีมา	๓.๕๐	๐.๙๔	๐.๕๓	๑.๐๙	๑.๑๔	เพิ่มขึ้น	-๒.๓๖
M.๗	มูล	เมือง	อุบลราชธานี	๗.๐๐	๑.๙๔	๑.๙๙	๒.๐๐	๑.๙๗	ลดลง	-๕.๐๓
M.๖๙	ลำเซบก	ตระการพืชผล	อุบลราชธานี	๗.๗๐	๑.๕๑	๑.๕๐	๑.๘๗	๒.๐๐	เพิ่มขึ้น	-๕.๗๐
X.๖๔	คลองท่าแซะ	ท่าแซะ	ชุมพร	๑๗.๑๓	๗.๘๑	๗.๘๐	๗.๕๒	๗.๕๑	ลดลง	-๙.๖๒
X.๒๐๓	ภาคใต้ฝั่งตะวันออกตอนบน	เมือง	นครศรีธรรมราช	๑๐.๕๐	๘.๓๑	๘.๓๓	๘.๒๙	๘.๖๒	เพิ่มขึ้น	-๑.๘๘
X.๒๗๔	แม่น้ำโก-ลก	แว้ง	นราธิวาส	๒๓.๕๐	๑๘.๙๑	๑๘.๓๕	๑๘.๔๗	๑๘.๓๖	ลดลง	-๕.๑๔
X.๓๗A	แม่น้ำตาปี	พระแสง	สุราษฎร์ธานี	๑๑.๗๐	๕.๗๓	๕.๖๕	๕.๘๙	๖.๗๕	เพิ่มขึ้น	-๔.๙๕

*** ยังไม่ได้รับรายงาน

สถานการณ์ระดับน้ำสูงสุดในประเทศ ณ วันที่ ๒ กรกฎาคม ๒๕๖๙ (กรมทรัพยากรน้ำ)

รหัสสถานี	จุดตรวจวัด	เกณฑ์วิกฤติน้ำมาก (ม.รทก.)	ระดับน้ำ (ม.รทก.)
TA๒๑๐๕๐๘	จ.ปัตตานี อ.สายบุรี ต.ตะลุบัน	๐.๖๓	๐.๑๑
TA๒๑๐๔๐๒	จ.ปัตตานี อ.ยะหริ่ง ต.ปายามูมั่ง	๐.๕๘	-๐.๐๘
TA๑๐๐๒๑๙	จ.ปทุมธานี อ.เมืองปทุมธานี ต.บางปรอก	๒.๕๗	๐.๗๓
TA๑๓๐๒๐๒	จ.สมุทรสาคร อ.เมืองสมุทรสาคร ต.ท่าฉลอม	๑.๙๓	๐.๐๑
TC๑๙๑๗๐๔	จ.นครศรีธรรมราช อ.ขนอม ต.ขนอม	๐.๖๕	-๐.๒๓
TA๑๓๐๒๐๕	จ.นครปฐม อ.นครชัยศรี ต.บางแก้วฟ้า	๑.๙๓	๐.๔๗
TA๑๓๐๒๐๓	จ.สมุทรสาคร อ.เมืองสมุทรสาคร ต.บ้านเกาะ	๒.๑๑	๐.๔๕
TC๑๙๑๙๑๘	จ.นครศรีธรรมราช อ.เขยริ่งใหญ่ ต.เขยริ่งใหญ่	๑.๖๓	๐.๓๗
TA๑๐๐๒๒๑	จ.สมุทรปราการ อ.เมืองสมุทรปราการ ต.ปากน้ำ	๑.๗๕	-๑.๑๕
TC๑๕๐๕๐๓	จ.ปราจีนบุรี อ.บ้านสร้าง ต.บ้านสร้าง	๒.๒๔	๐.๗๙

๙. สถานการณ์น้ำในพื้นที่ลุ่มน้ำโขง ณ วันที่ ๒ กรกฎาคม ๒๕๖๙ (คณะกรรมการแม่น้ำโขง)

สถานี	ระดับอ้างอิง (ม.รทก.)	ระดับตลิ่ง (ม.)	ระดับน้ำ (ม.)					เปรียบเทียบระดับตลิ่ง (ม.)	ผลต่างของระดับน้ำ (ม.)		แนวโน้ม
			๒๘ มิ.ย.	๒๙ มิ.ย.	๓๐ มิ.ย.	๑ ก.ค.	๒ ก.ค.		๓ วัน ย้อนหลัง	๕ วัน ย้อนหลัง	
อ.เชียงแสน จ.เชียงราย	๓๕๗.๑๑๐	๑๒.๘๐	๓.๖๖	๓.๘๔	๔.๑๑	๔.๑๒	๔.๓๒	-๘.๔๘	๐.๒๑	๐.๖๖	เพิ่มขึ้น
อ.เชียงคาน จ.เลย	๑๙๔.๑๑๘	๑๖.๐๐	๕.๔๘	๕.๖๒	๕.๙๕	๖.๕๕	๖.๘๗	-๙.๑๓	๐.๙๒	๑.๓๙	เพิ่มขึ้น
อ.เมือง จ.หนองคาย	๑๕๓.๖๔๘	๑๒.๒๐	๒.๕๐	๒.๓๐	๒.๓๓	๒.๕๒	๓.๐๐	-๙.๒๐	๐.๖๗	๐.๕๐	เพิ่มขึ้น
อ.เมือง จ.นครพนม	๑๓๒.๖๘๐	๑๒.๐๐	๒.๙๔	๒.๙๐	๒.๙๑	๓.๐๑	๓.๒๑	-๘.๗๙	๐.๓๐	๐.๒๗	เพิ่มขึ้น
อ.เมือง จ.มุกดาหาร	๑๒๔.๒๑๙	๑๒.๕๐	๓.๒๘	๓.๒๐	๓.๐๘	๓.๒๔	๓.๓๕	-๙.๑๕	๐.๒๗	๐.๐๗	เพิ่มขึ้น
อ.โขงเจียม จ.อุบลราชธานี	๘๙.๐๓๐	๑๔.๕๐	๓.๗๗	๓.๖๘	๓.๖๘	๓.๕๖	๓.๕๙	-๑๐.๙๑	-๐.๐๙	-๐.๑๘	เพิ่มขึ้น

***ยังไม่ได้รับรายงาน

๑๐. สถานการณ์เตือนภัย Early Warning ณ วันที่ ๒ กรกฎาคม ๒๕๖๙ (กรมทรัพยากรน้ำ)

การแจ้งเตือน	สถานี	การแจ้งเตือน	ช่วงเวลา
เตือนสีแดง (อพยพ)	บ้านท่าคลอง ตำบลทับปรือ อำเภอเมืองกระบี่ จังหวัดกระบี่ บ้านฝ้ายท่า ตำบลท่านา อำเภอกะปง จังหวัดพังงา	ค่าระดับน้ำ ๔.๓๐ เมตร ระดับวิกฤติ ๔.๓๐ เมตร	๑ ก.ค. ๖๙/๑๗.๑๔ น.
		ปริมาณฝนสะสม ๑๒ ชั่วโมง ๑๔๘.๐ มิลลิเมตร	๑ ก.ค. ๖๙/๑๖.๒๖ น.
เตือนสีเหลือง (เตือนภัย)	บ้านจบเหนือ ตำบลจบ อำเภอทุ่งช้าง จังหวัดน่าน	ปริมาณฝนสะสม ๑๒ ชั่วโมง ๙๖.๐ มิลลิเมตร	๒ ก.ค. ๖๙/๑๙.๐๕ น.
	บ้านแผ่นดินทอง ตำบลตบเต้า อำเภอเทิง จังหวัดเชียงราย	ปริมาณฝนสะสม ๑๒ ชั่วโมง ๙๘.๕ มิลลิเมตร	๒ ก.ค. ๖๙/๑๘.๒๓ น.
	บ้านท่าล้อ ตำบลแงง อำเภอป่าซาง จังหวัดน่าน	ปริมาณฝนสะสม ๑๒ ชั่วโมง ๙๘.๐ มิลลิเมตร	๒ ก.ค. ๖๙/๑๘.๒๐ น.
	บ้านยอด ตำบลยอด อำเภอสองแคว จังหวัดน่าน	ปริมาณฝนสะสม ๑๒ ชั่วโมง ๙๘.๐ มิลลิเมตร	๒ ก.ค. ๖๙/๑๘.๑๐ น.
	บ้านป่าซางขุนนา ตำบลป่าซาง อำเภอเวียงเชียงรุ้ง จ.เชียงราย	ค่าระดับน้ำ ๓.๓๓ เมตร ระดับวิกฤติ ๓.๘๐ เมตร	๒ ก.ค. ๖๙/๑๗.๕๐ น.
	บ้านผาหลัก ตำบลยอด อำเภอสองแคว จังหวัดน่าน	ปริมาณฝนสะสม ๑๒ ชั่วโมง ๑๐๕.๕ มิลลิเมตร	๒ ก.ค. ๖๙/๑๗.๔๕ น.
	บ้านห้วยปุก ตำบลสะเนียน อำเภอเมืองน่าน จังหวัดน่าน	ปริมาณฝนสะสม ๑๒ ชั่วโมง ๙๙.๐ มิลลิเมตร	๒ ก.ค. ๖๙/๑๗.๓๐ น.
	บ้านวังถ้ำแก้ว ตำบลแม่ลาว อำเภอเชียงคำ จังหวัดพะเยา	ปริมาณฝนสะสม ๑๒ ชั่วโมง ๑๒๐.๐ มิลลิเมตร	๒ ก.ค. ๖๙/๑๗.๐๕ น.
	บ้านสะเก็น ตำบลยอด อำเภอสองแคว จังหวัดน่าน	ปริมาณฝนสะสม ๑๒ ชั่วโมง ๙๙.๐ มิลลิเมตร	๒ ก.ค. ๖๙/๑๖.๕๐ น.
	บ้านขุนต้า ตำบลตบเต้า อำเภอเทิง จังหวัดเชียงราย	ปริมาณฝนสะสม ๑๒ ชั่วโมง ๑๐๐.๕ มิลลิเมตร	๒ ก.ค. ๖๙/๑๖.๒๕ น.
	บ้านร่มฟ้าทอง ตำบลปอ อำเภอเวียงแก่น จังหวัดเชียงราย	ปริมาณฝนสะสม ๑๒ ชั่วโมง ๑๐๑.๕ มิลลิเมตร	๒ ก.ค. ๖๙/๑๕.๒๒ น.
	บ้านไคร้ ตำบลตบเต้า อำเภอเทิง จังหวัดเชียงราย	ปริมาณฝนสะสม ๑๒ ชั่วโมง ๙๙.๕ มิลลิเมตร	๒ ก.ค. ๖๙/๑๕.๐๘ น.
	บ้านปางพริก ตำบลผาซางน้อย อำเภอปง จังหวัดพะเยา	ปริมาณฝนสะสม ๑๒ ชั่วโมง ๙๘.๕ มิลลิเมตร	๒ ก.ค. ๖๙/๑๕.๐๕ น.
	บ้านสิบสองพัฒนา ตำบลผาซางน้อย อำเภอปง จังหวัดพะเยา	ปริมาณฝนสะสม ๑๒ ชั่วโมง ๑๒๖.๕ มิลลิเมตร	๒ ก.ค. ๖๙/๑๕.๐๕ น.
บ้านบางปาน ตำบลไทรทอง อำเภอชัยบุรี จังหวัดสุราษฎร์ธานี	ค่าระดับน้ำ ๓.๕๑ เมตร ระดับวิกฤติ ๔.๕๐ เมตร	๑ ก.ค. ๖๙/๒๐.๑๕ น.	

การแจ้งเตือน	สถานี	การแจ้งเตือน	ช่วงเวลา
เตือนสีเขียว (เผื่อระวัง)	บ้านห้วยไคร้ลานทอง ตำบลเวียง อำเภอเทิง จังหวัดเชียงราย	ปริมาณฝนสะสม ๑๒ ชั่วโมง ๘๒.๕ มิลลิเมตร	๒ ก.ค. ๖๙/๐๘.๔๕ น.
	บ้านย่าแม่ต้า ตำบลตาดควัน อำเภอพญาเม็งราย จ.เชียงราย	ปริมาณฝนสะสม ๑๒ ชั่วโมง ๘๓.๐ มิลลิเมตร	๒ ก.ค. ๖๙/๐๘.๓๗ น.
	บ้านวังไฟ ตำบลนาไร่หลวง อำเภอสองแคว จังหวัดน่าน	ปริมาณฝนสะสม ๑๒ ชั่วโมง ๘๒.๕ มิลลิเมตร	๒ ก.ค. ๖๙/๐๘.๓๕ น.
	บ้านปี่ ตำบลหงาว อำเภอเทิง จังหวัดเชียงราย	ค่าระดับน้ำ ๓.๕๔ เมตร ระดับวิกฤติ ๔.๕๐ เมตร	๒ ก.ค. ๖๙/๐๘.๒๔ น.
	บ้านผาเวียง ตำบลภูคา อำเภอปัว จังหวัดน่าน	ปริมาณฝนสะสม ๑๒ ชั่วโมง ๘๔.๐ มิลลิเมตร	๒ ก.ค. ๖๙/๐๘.๒๒ น.
	บ้านม่วงเจริญราษฎร์ ตำบลบ่อสวก อำเภอเมืองน่าน จ.น่าน	ปริมาณฝนสะสม ๑๒ ชั่วโมง ๘๔.๐ มิลลิเมตร	๒ ก.ค. ๖๙/๐๖.๐๐ น.
	บ้านประชาภักดี (บ้านห้วยปุม) ตำบลร่มเย็น อำเภอเชียงคำ จังหวัดพะเยา	ปริมาณฝนสะสม ๑๒ ชั่วโมง ๘๒.๕ มิลลิเมตร	๒ ก.ค. ๖๙/๐๕.๕๑ น.
	บ้านช่องไม้ดำ ตำบลคลองหิน อำเภออ่าวลึก จังหวัดกระบี่	ปริมาณฝนสะสม ๑๒ ชั่วโมง ๑๐๓.๐ มิลลิเมตร	๑ ก.ค. ๖๙/๐๗.๐๔ น.

*** สำนักงานทรัพยากรน้ำภาคที่เกี่ยวข้องได้ดำเนินการแจ้งอาสาสมัครและเครือข่าย รวมถึงหน่วยงานที่เกี่ยวข้องในพื้นที่เสี่ยงภัยแล้ว

๑๑. พื้นที่ติดตามและเผื่อระวังสถานการณ์ภัยพิบัติภัย ณ วันที่ ๒ กรกฎาคม ๒๕๖๙ (กรมทรัพยากรธรณี)

เนื่องจากในพื้นที่เสี่ยงภัยแผ่นดินถล่มมีฝนตกหนักต่อเนื่อง ประกอบกับมีพื้นที่คาดการณ์ปริมาณน้ำฝนที่อาจก่อให้เกิดแผ่นดินถล่มล่วงหน้าโดยเฉพาะในบริเวณภาคเหนือ จังหวัดแม่ฮ่องสอน เชียงใหม่ เชียงราย ตาก น่าน พิชญ์โลก ภาคตะวันออก จังหวัดจันทบุรี ตราด และภาคใต้ จังหวัดระนอง พังงา ภูเก็ต กระบี่ และตรัง ศูนย์ปฏิบัติการธรณีพิบัติภัยจึงได้ทำการเผื่อระวังและติดตามสถานการณ์ธรณีพิบัติภัยแผ่นดินถล่มและน้ำป่าไหลหลากเป็นพิเศษและจะทำการแจ้งอาสาสมัครเครือข่ายในพื้นที่เสี่ยงภัยต่อไป

๑๒. เหตุการณ์วิกฤติน้ำปัจจุบัน ณ วันที่ ๒ กรกฎาคม ๒๕๖๙ [๑๕.๐๐ น. (เมื่อวาน) - ๐๘.๐๐ น. (วันนี้)]

จ.เชียงราย หลังจากมีฝนตกหนักตั้งแต่วันที่ ๓๐ มิ.ย.-๑ ก.ค. ๒๕๖๙ ทำให้น้ำเข้าท่วมขังตามพื้นที่ลุ่มในเขตชุมชนหน้าด่านพรมแดนแม่สาย ขณะที่ระดับน้ำในแม่น้ำสายซึ่งเป็นเส้นเขตแดนพบว่าน้ำยังคงอยู่ในระดับปกติและไม่ถึงแนวพังกั้นชั่วคราว ส่วนคลองชลประทานหน้าวัดป่าเหมือด ต.เวียงพางคำ-บ้านเหมืองแดง มีระดับสูงขึ้นและมีความชุ่มชื้นรวมทั้งไหลเชี่ยวแต่ยังไม่ถึงอีกประมาณ ๑ เมตรเศษจึงจะล้นตลิ่ง

จ.ภูเก็ต เกิดฝนตกหนักต่อเนื่องทำให้เกิดน้ำท่วมหลายพื้นที่ ไม่ว่าจะเป็นพื้นที่ป่าตอง ในตัวเมืองภูเก็ต พื้นที่ตำบลราไวย์ ฉลอง เนื่องจากน้ำระบายไม่ทัน

๑๓. สถานการณ์ภาวะน้ำท่วม และสถานการณ์ฝนแล้ง/ฝนทิ้งช่วง ณ วันที่ ๒ กรกฎาคม ๒๕๖๙ (ปก.)

อุทกภัย

จ.กระบี่ วันที่ ๑ ก.ค. ๖๙ เวลา ๑๗.๐๐ น. เกิดฝนตกต่อเนื่อง น้ำในลำคลองกระบี่ใหญ่เอ่อล้นเข้าท่วมในพื้นที่ ๑ อ. ๒ ต. ๔ ม. ๑ เขตเทศบาล ๓ ชุมชน ได้แก่ ต.ทับปริก ต.กระบี่ใหญ่ ทม.กระบี่ (ชุมชนรวมใจ ชุมชนเมืองเก่าพัฒนาชุมชนท่าคลอง) อ.เมืองฯ เบื้องต้นประชาชนได้รับผลกระทบ ๑๐๐ ครัวเรือน ไม่มีผู้ได้รับบาดเจ็บและไม่มีผู้เสียชีวิต โดย ศปก.เขต ๑๘ ภูเก็ต สนง.ปก.จ.กระบี่ อำเภอ จันท.ตร. อปท. จิตอาสา อปพร. อาสาสมัคร มูลนิธิ พร้อมหน่วยงานที่เกี่ยวข้องเข้าให้การช่วยเหลือยกสิ่งของขึ้นที่สูง เร่งระบายน้ำออกจากพื้นที่ จัดตั้งศูนย์พักพิงชั่วคราว ๒ แห่ง ที่โรงเรียนเทศบาล ๑ บ้านตลาดเก่า และมีสยัดบ้านตลาดเก่า มีผู้อพยพ ๓๐ ครัวเรือน ๖๗ คน ปัจจุบันสถานการณ์คลี่คลายแล้ว

๑๔. ลักษณะอากาศ ๗ วันข้างหน้า (ระหว่างวันที่ ๑ - ๗ กรกฎาคม ๒๕๖๙) (กรมอุตุนิยมวิทยา)

ในช่วงวันที่ ๑ - ๕ ก.ค. ๖๙ ประเทศไทยมีฝนเพิ่มขึ้น โดยมีฝนตกหนักบางพื้นที่ในภาคตะวันออก และภาคใต้ฝั่งตะวันตก ส่วนภาคเหนือ ภาคตะวันออกเฉียงเหนือ และภาคกลางมีฝนตกหนักบางแห่ง เนื่องจากร่องมรสุมพาดผ่านภาคเหนือและภาคตะวันออกเฉียงเหนือตอนบน ประกอบกับมรสุมตะวันตกเฉียงใต้กำลังค่อนข้างแรงพัดปกคลุมทะเลอันดามัน ประเทศไทย และอ่าวไทย สำหรับคลื่นลมบริเวณทะเลอันดามันตอนบนมีกำลังค่อนข้างแรง โดยมีคลื่นสูง ๒ - ๓ เมตร บริเวณที่มีฝนฟ้าคะนองคลื่นสูงมากกว่า ๓ เมตร ส่วนทะเลอันดามันตอนล่าง และอ่าวไทยตอนบน มีคลื่นสูงประมาณ ๒ เมตร บริเวณที่มีฝนฟ้าคะนองคลื่นสูงมากกว่า ๒ เมตร

ส่วนในช่วงวันที่ ๖ - ๗ ก.ค. ๖๙ บริเวณภาคเหนือและภาคตะวันออกเฉียงเหนือตอนบนยังคงมีฝนตกหนักถึงหนักมาก สำหรับภาคกลาง ภาคตะวันออก และภาคใต้ มีฝนลดลง เนื่องจากร่องมรสุมจะเลื่อนขึ้นไปพาดผ่านประเทศเมียนมา ลาว และเวียดนามตอนบน ประกอบกับมรสุมตะวันตกเฉียงใต้ที่พัดปกคลุมทะเลอันดามัน ประเทศไทย และอ่าวไทยยังคงมีกำลัง

ค่อนข้างแรง สำหรับคลื่นลมบริเวณทะเลอันดามันตอนบนมีกำลังปานกลาง โดยมีคลื่นสูงประมาณ ๒ เมตร ส่วนทะเลอันดามันตอนล่าง และอ่าวไทยตอนบน มีคลื่นสูง ๑ - ๒ เมตร บริเวณที่มีฝนฟ้าคะนองคลื่นสูงมากกว่า ๒ เมตร

อนึ่ง พายุดีเปรสชันบริเวณทะเลจีนใต้ตอนกลาง มีแนวโน้มจะทวีกำลังแรงขึ้นเป็นพายุไซร่อน คาดว่าจะเคลื่อนผ่านเกาะไหหลำ ลงอ่าวตังเกี๋ย หลังจากนั้นจะเคลื่อนตามแนวร่องมรสุม ในช่วงวันที่ ๖ - ๗ ก.ค. ๖๙

๑๕. ความช่วยเหลือพื้นที่ประสบปัญหาน้ำแล้งสะสมของกรมทรัพยากรน้ำ

ความช่วยเหลือในพื้นที่ประสบปัญหาน้ำแล้ง ตั้งแต่วันที่ ๑ ตุลาคม ๒๕๖๘ - ๓๐ มิถุนายน ๒๕๖๙

หน่วยงาน	จังหวัด	ปริมาณการ สูบน้ำ (ลบ.ม.)	ปริมาณการ แจกจ่ายน้ำอุปโภค (ลิตร)	ประโยชน์ที่ได้รับ		
				อุปโภค-บริโภค		พื้นที่เกษตร (ไร่)
				ครัวเรือน	ประชากร	
สท.๑	กำแพงเพชร	-	๔๖,๘๗๕	๒,๓๔๔	๙,๓๗๕	-
	เชียงราย	-	๑๒๒,๒๐๓	๖,๑๑๐	๒๔,๔๔๑	-
	เชียงใหม่	-	๔๗,๔๒๐	๒,๓๗๑	๙,๔๘๔	-
	แม่ฮ่องสอน	-	๓๙,๙๐๐	๑,๙๙๕	๗,๙๘๐	-
	ลำปาง	๑๑๒,๕๐๐	๑,๑๖๒,๙๘๐	๒๒,๔๒๕	๘๘,๑๙๒	๑,๐๐๐
สท.๒	นครสวรรค์	๓,๔๔๐,๘๖๐	๓๐๖,๐๐๐	๕,๘๑๒	๑๓,๗๑๒	๗,๖๓๒
	อุทัยธานี	๓๘,๘๘๐	๖๐๐,๐๐๐	๔๒๔	๑,๓๘๐	๓,๐๐๐
สท.๓	สกลนคร	๕๑๕,๑๖๐	-	๒๘๙	๑,๒๒๘	๒,๐๐๐
	อุดรธานี	๑,๗๔๘,๕๙๒	-	๘,๘๙๙	๓๑,๓๕๕	๒,๕๙๐
สท.๔	กาฬสินธุ์	๕๒,๐๐๐	-	๗๐	๒๑๒	-
	ขอนแก่น	๑,๑๔๖,๙๒๐	-	๔,๑๓๒	๑๓,๓๖๕	๑๘๐
	มหาสารคาม	๒๐๖,๑๔๔	-	๒,๕๒๓	๘,๔๓๑	๑๕๗
	ร้อยเอ็ด	-	๑,๙๖๘,๐๐๐	๑๒๐	๔๙๒	-
สท.๕	นครราชสีมา	๙๑๑,๐๐๐	๕๕,๐๐๐	๗,๘๕๙	๒๔,๔๗๗	๑,๕๐๐
	บุรีรัมย์	๒๐,๘๐๐	-	๗๙๐	๒,๔๐๙	-
	สุรินทร์	๑๘,๘๐๐	-	๒๑๔	๑,๑๔๐	-
สท.๖	จันทบุรี	๕,๑๒๔,๖๐๐	๑,๑๔๐,๐๐๐	๑๑,๙๒๕	๕๘,๕๙๑	๑๐,๙๗๕
	ฉะเชิงเทรา	๘๔๘,๐๐๐	-	๑๙๗	๕๗๐	๒,๗๐๐
	ชลบุรี	๒๙๗,๐๐๐	-	๑๗๒	๗๕๐	-
	ปราจีนบุรี	๓,๓๗๖,๙๐๐	-	๓๘๐	๗,๕๓๘	๖,๐๑๐
สท.๗	กาญจนบุรี	-	๖,๐๐๐	๓๑๔	๘๑๖	๑๐
	ประจวบคีรีขันธ์	๘๑,๐๐๐	-	๔,๓๑๙	๑๒,๙๕๗	-
	เพชรบุรี	๑๑๘,๒๖๐	-	๑๕,๐๐๐	๔๖,๐๐๐	-
	ราชบุรี	๒๐๓,๗๖๐	-	๗๔๕	๒,๕๕๔	๖๐๐
สท.๘	นครศรีธรรมราช	๒,๗๕๕,๖๒๐	-	๒,๔๓๐	๘,๖๘๐	๗๓,๑๕๐
	พัทลุง	-	-	-	-	-
	สงขลา	๘๕,๐๕๐	-	๔๙๐	๑,๕๗๐	๑,๕๘๐
	สตูล	-	๓๐,๐๐๐	๔๒๐	๑,๒๖๐	-
สท.๙	น่าน	-	๑๓,๗๘๕	๒,๒๙๘	๔,๕๙๕	-
	พิษณุโลก	๑๗๒,๕๐๐	๖๐,๖๖๐	๘๒๒	๒,๕๙๑	๔,๒๐๑
	แพร่	๑๕๐,๙๖๐	-	๗๕๐	๒,๔๕๐	๒,๐๔๖
	อุตรดิตถ์	-	๓๒๘,๐๐๒	๗,๐๑๐	๑๔,๑๕๗	-
สท.๑๐	กระบี่	-	๒๔,๐๐๐	๔๐	๑๗๖	-
	ชุมพร	๖๒,๔๐๐	-	๑๑๐	๔๐๐	๑,๒๐๐
	พังงา	-	๑,๐๘๐,๐๐๐	๑๒,๓๕๐	๒๕,๒๐๒	-

	สุราษฎร์ธานี	๘๔๒,๓๔๐	๓๓๖,๐๐๐	๗,๙๓๖	๒๒,๙๕๔	๖๘,๐๓๐
สท.๑๑	อุบลราชธานี	๒๔๔,๖๘๐	๑,๓๙๑,๐๐๐	๒,๑๖๗	๘,๑๔๗	-
	๓๗ จังหวัด	๒๒,๖๑๙,๕๒๖	๘,๗๕๗,๘๒๕	๑๓๖,๒๕๒	๔๕๙,๖๓๑	๑๘๘,๕๖๑

.....

จึงเรียนมาเพื่อโปรดทราบ

นายธีระชุน บุญสิทธิ์
อธิบดีกรมทรัพยากรน้ำ
ประธานคณะทำงานศูนย์ปฏิบัติการ
ทรัพยากรธรรมชาติและสิ่งแวดล้อม (ด้านทรัพยากรน้ำ)